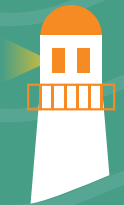


바다가 알려주는  
항로 이야기

# 전북

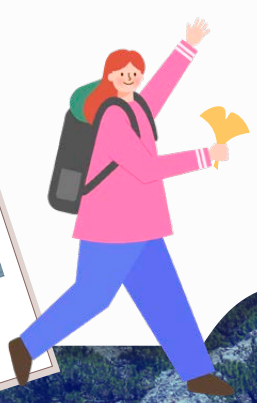






# 이 전북

한반도 서해안의 중심부 금강하구에 위치한 군산항은 호남 평야의 양곡을 수송하기 위하여 개항되었다. 이후 물동량의 증가로 인해 많은 시설확충과 각종 장비의 현대화가 추진되었다. 1990년대 부터 중국 등과 교역량 증가에 따라 군장신항만 개발을 적극 추진하여 서해 중부권 관문항의 역할을 하고 있다.



\*출처: 군산지방해양수산청

# 전북 [全北]

- 일반항로
- 보조항로

## 여객선 항로

### 01 격포 - 위도

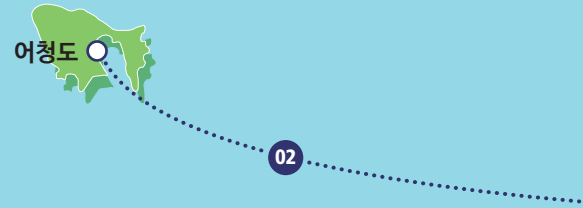
[격포, 위도, 식도, 하왕등도, 상왕등도] (왕등도 : 보조항로)

### 02 군산 - 여청도 [군산, 연도, 여청도]

### 03 군산 - 개야도 [군산, 개야도]

### 04 군산 - 말도

[군산, 장자도, 관리도, 방축도, 명도, 말도]





연도

개야도

군산

말도

명도

방축도

관리도

상자도

식도

위도

격포

03

04

01

# 전북운항관리센터

전북지역은 전북운항관리센터와 함께 격포 운항관리사무소를 운영한다.





전북운항관리센터는 1973년 운항관리업무를 시작하여 현재는 4명이 근무하고 있으며, 1999년에 개관한 격포 운항관리사무소에는 1명이 근무하고 있다.

- 📅 업무개시일 | 1973.12.15.    🏠 규모 | 78.44㎡    👤 근무인원 | 4명
- 📞 전북지사 | (063) 452-8187~8    전북운항관리센터 | (063) 471-7486~9
- 📍 위치 | 전라북도 군산시 임해로 378-8, 군산연안여객터미널
- 🚢 관리어객선 | 4개 항로 5척    🗺️ 관리지역 | 전라북도 군산시, 부안군 일원





**01** **격포 운항관리사무소**

 **개관일** | 1999.05.13   
  **규모** | 10,89㎡   
  **근무인원** | 1명  
 **위치** | 전라북도 부안군 변산면 격포항길 64-18 격포항 여객터미널 1층





01

# 격포 ~ 위도 항로

전라북도 서남단 도서 위도, 식도 그리고 상·하왕등도를 연결하는 연해주역 일반항로 및 부분 보조항로이다.

앞바다의 위도, 식도를 지나 먼바다에 위치한 상·하왕등도까지 운항한다. 위도의 여객선 이용객은 생활교통인구가 주류를 이루고 있으며, 4월부터 관광 인구가 증가해 하계휴가철인 7월~8월에 가장 많은 관광객이 이용한다. 식도 역시 여객선 이용객은 생활교통 인구가 대부분이며 차량은 어획물 수송목적의 주민 화물차량을 간혹 수송한다. 상·하왕등도는 각 선박 별로 주 1회 운항하며 2012.3.29. 이전까지 일반항로였으나 이후 보조항로로 변경되었다. 중간기항지인 하왕등도의 교통 인구는 거의 없는 편이다.

7~8월

위도는 고슴도치를 닮은 섬이라는 뜻으로 붙여진 이름이다. 섬 곳곳에는 고슴도치 조경물이 설치되어 있고, 위도해변과 트레킹코스가 잘 조성되어 있어 하계휴가철에 수송수요가 큰 폭으로 증가한다.





# 1. 운항 여객선

## 🔍 대원카훼리호

대원카훼리호는 위도를 출항하여 식도 기항 후 격포항으로 운항하는 정기 여객선이다. 운항 시간은 07:00(하절기)/07:40(동절기)부터 17:00(동절기)/18:10(하절기)까지 1일 왕복 2회(동절기) ~ 3회(하절기) 운항하고 있다. 또한 매주 화요일 위도를 출항하여 식도 기항 후 상·하왕등도로 왕복 1회 운항한다. 선종은 322톤급 차도선으로 주요 이용객은 부안을 생활권으로 하는 도시민, 어업종사자, 관광객 등이 대부분을 차지한다. 편의시설로는 선내 매점이 있다.

기항지  
소요시간

격포/위도(50분)/식도(55분)/하왕등도(1시간 45분)/상왕등도(1시간 55분)



총 톤수	322톤	운항횟수 (왕복)	2 ~ 3회	기관출력(kw)	746 × 2
여객정원	350명	항해속력(노트)	11	진수년월	'13. 04.
승무정원	4명	운항거리	10.1마일(식도) 20.6마일(왕등)	소요시간	55분 1시간 55분
선종	차도선	여객선사	(주)신한해운		



☑️ 선사 홈페이지



☑️ 여객선 안전정보



☑️ 여객선 운항정보



## 🔍 파장금카페리호

파장금카페리호는 격포를 출항하여 식도 기항 후 위도로 운항하는 정기 여객선이다. 운항 시간은 07:55(하절기)/08:05(동절기)부터 16:55(동절기)/17:55(하절기)까지 1일 왕복 2회(동절기) ~ 3회(하절기) 운항하고 있다. 또한 매주 목요일 위도를 출항하여 식도 기항 후 상·하왕등도로 왕복 1회 운항한다. 선종은 322톤급 차도선으로 여객과 차량을 수송하며, 주요 이용객은 부안을 생활권으로 하는 도시민, 어업종사자, 관광객 등이 대부분을 차지한다. 편의시설로는 선내 매점 등이 있다.

기항지  
소요시간

격포/위도(50분)/식도(1시간)/하왕등도(1시간 50분)/상왕등도(2시간)





총 톤수	322톤	운항횟수 (왕복)	2 ~ 3회	기관출력(kw)	745 × 2
여객정원	346명	항해속력(노트)	11	진수년월	'13. 04.
승무원	4명	운항거리	10.1마일(식도) 20.6마일(왕등)	소요시간	1시간 2시간
선종	차도선	여객선사	(주)포유디해운		



☑️ 선사 홈페이지



☑️ 여객선 안전정보



☑️ 여객선 운항정보



## 2. 접안시설 현황 및 특징

### 🔍 격포항

높이가 다른 2개의 경사물양장을 조석간만의 차에 따라 교대로 이용한다. 물양장 주변에 어선, 낚시배, 관광선 등이 다수 통항하므로 주의를 요한다. 격포항의 입지는 좌·우측 산에 둘러싸여 바다에서 불어오는 바람을 막아주는 형상으로 항 입구의 높은 방파제(등대 기준 사이 거리 약 180m)와 함께 안전한 기항지 역할을 한다. 따라서 태풍 내습 시 피항지로 충분한 기능을 하고 있다.

### • 배치도





## 1 격포항 여객터미널

### 편의시설(대합실 등) 현황

시설구분	여객터미널
수용인원(명)	100
매표소 유/무	유
개관일	1999. 05. 13.



## 2 격포항 선착장

### 접안시설 현황

시설구분	경사물양장
규모(m)	25 × 30
접안시 선수방위	090°
거주인구(명)	(부안군) 52,358



## 3 격포항 선착장

### 접안시설 현황

시설구분	부잔교
규모(m)	60 × 15
접안시 선수방위	270°
거주인구(명)	-

### 주의할점!

- ☑ 저조 시 항내를 운항 할 경우 불특정 해저 암반에 대한 주의가 필요하다.

## 🔍 위도항

높이가 다른 3개의 경사물양장을 조석간만의 차에 따라 교대로 이용한다. 두 척 이상의 여객선이 접안할 경우 상호 간 충돌위험이 있다. 풍향이 정황인 경우 방파제 통과 후 조석변화를 고려하여 조류가 흐르는 방향으로 접근한다. 북서~서 풍향 돌풍일 경우 출항 시 선미 좌회두가 어려워 주의가 필요하다. 또한 방파제 사이는 등대 기준 약 120m로 저조 시 좁아짐에 주의해야 한다. 격포항에 비해 방파제가 낮고 산을 타고 골바람이 세차게 부는 경우가 많아 태풍 내습 시 격포항 또는 다른 피항지로 이동하는 경우가 있다.

### •배치도





## 1 위도 대합실

### 편의시설(대합실 등) 현황

시설구분	여객대합실
수용인원(명)	50
매표소 유/무	유
개관일	1999. 5. 15.



## 2 위도 선착장

### 접안시설 현황

시설구분	경사물양장
규모(m)	65 × 25
접안시 선수방위	186°
거주인구(명)	971



## 3 위도 선착장

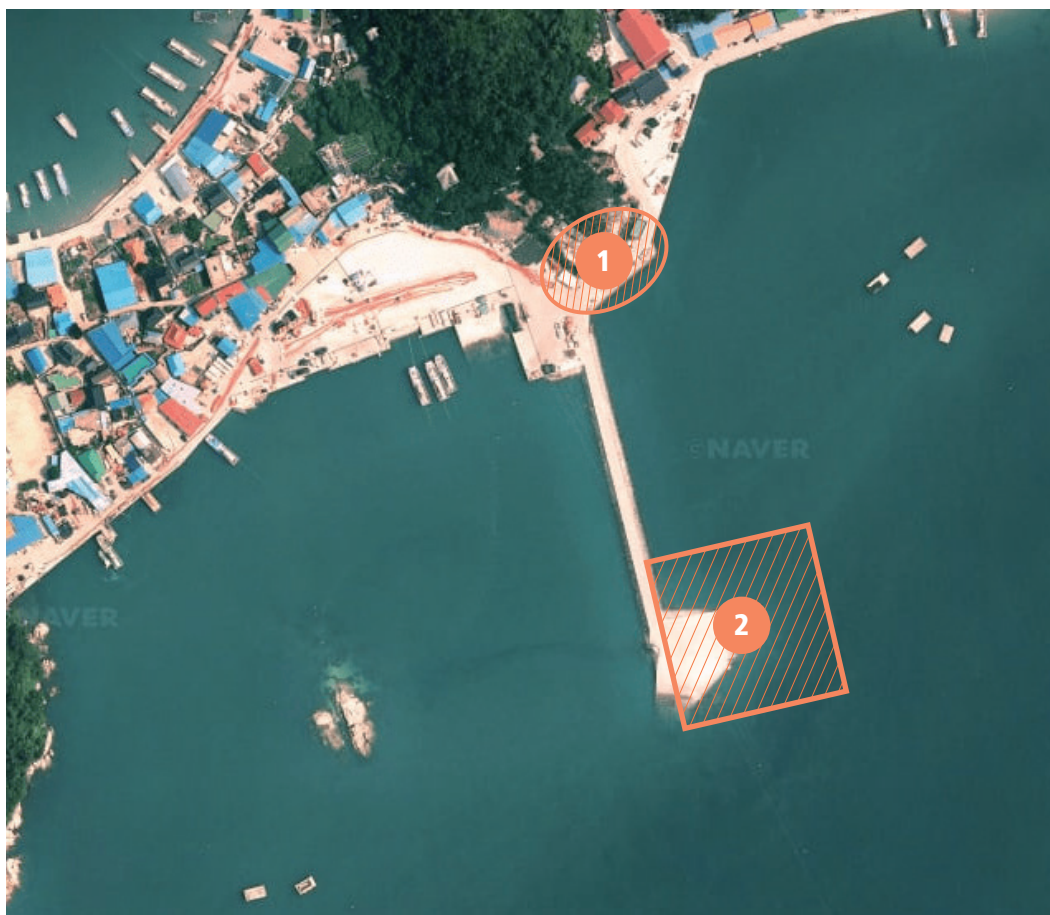
### 접안시설 현황

시설구분	부잔교
규모(m)	15 × 45
접안시 선수방위	336°
거주인구(명)	971

## 🔍 식도향

높이가 다른 2개의 경사물양장을 조석간만의 차에 따라 교대로 이용한다. 특히 썰물 때 조류의 흐름(서향)으로 인해 오른쪽 물양장에 접안해야 하나, 조석을 감안하여 램프 거치 및 차량 승·하선에 주의가 필요하다. 풍향이 정횡일 경우 조류의 영향이 크므로 조류가 흘러오는 방향을 고려하여 접근한다. 2개의 경사물양장 높이차가 상당해 조석 변화 중에 접안할 시 램프 거치 등을 주의하여야 한다.

### • 배치도





## 1 식도 대합실

### 편의시설(대합실 등) 현황

시설구분	여객대합실
수용인원(명)	50
매표소 유/무	유
개관일	1994. 4. 25.



## 2 식도 선착장

### 접안시설 현황

시설구분	경사물양장
규모(m)	30 × 25
접안시 선수방위	261°
거주인구(명)	162



- ☑ 기항지에 방파제가 없어 바람과 조류 및 너울의 영향을 크게 받으므로 여객선 접안 및 승·하선에 각별한 주의가 요구된다.



## 🔍 상왕등도항

경사물양장으로 기항지 남측에 방파제가 있어 하왕등도에 비해 상대적으로 너울 영향이 적고 풍향이 정황인 경우도 차도선 접안이 가능하나 폭이 좁다. 주로 주민, 발전소 직원 및 공사차량들이 가끔 이용하며 연중 이용객이 적고 위도에서 어민 소유의 어선으로 왕래하는 경우가 대부분이다.

### •배치도



### 1 상왕등도 선착장

#### 접안시설 현황

시설구분	경사물양장
규모(m)	5 × 15
접안시 선수방위	261°
거주인구(명)	45

## 하왕등도항

경사물양장으로 먼바다와 접해 있어 모든 풍향이 선박 접안에 영향을 주며 일반선박은 접안이 어렵고 차도선은 선수방향으로 접안 가능하다. 접안지가 협소해 기상악화 시 접안이 어렵고, 저조 시에는 차량의 적·양하가 어렵다.

### •배치도



### 1 하왕등도 선착장

#### 접안시설 현황

시설구분	경사물양장
규모(m)	5 × 10
접안시 선수방위	261°
거주인구(명)	21

# 3. 항로구간의 수로 정보

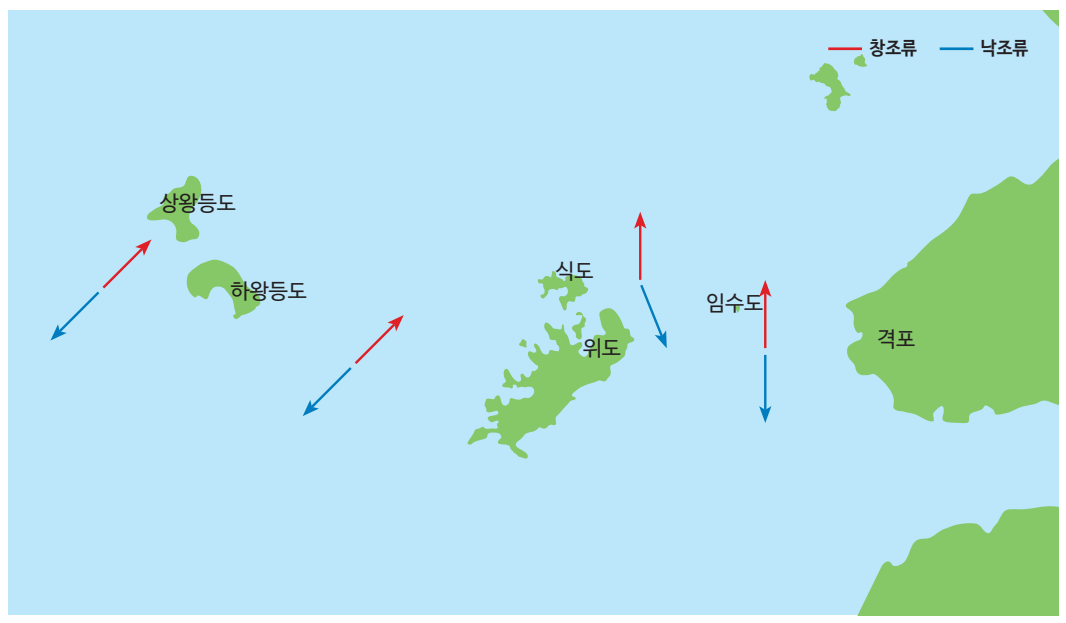
## 🔍 조류 및 조석

### • 조류

격포항 부근 해역에서는 창조류는 북, 낙조류는 남으로 항로의 횡방향이다. 나머지 대부분의 구간은 창조류는 북~북동, 낙조류는 남동~남서로 흐른다. 상·하왕등도 부근해역은 본류의 영향을 받아 3kts 정도로 다소 강하다.

(단위:kts)

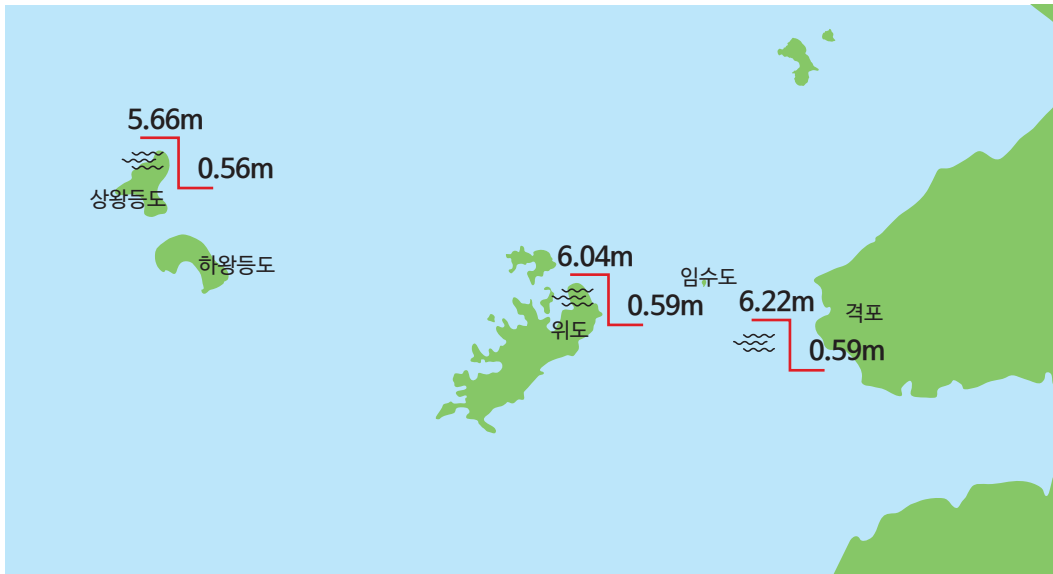
항로구간	최강창조류		최강낙조류	
	유향	유속	유향	유속
격포항	북	1.9	남	0.8
임수도/위도	북	1.8	남동	1.0
식도/왕등도	북동	1.6	남서	1.8
상·하왕등도	북동	3.3	남서	2.4



• 조석

(단위:m)

구 간	현 황		표준항인 위도항과 조시차(분)
	고 조	저 조	
격포항	6.22	0.59	00:00
위 도	6.04	0.59	표준항(위도항)
상왕등도	5.66	0.56	-00:01



🔍 기상 특이사항

• 바람(항해에 지장을 주는 풍향)

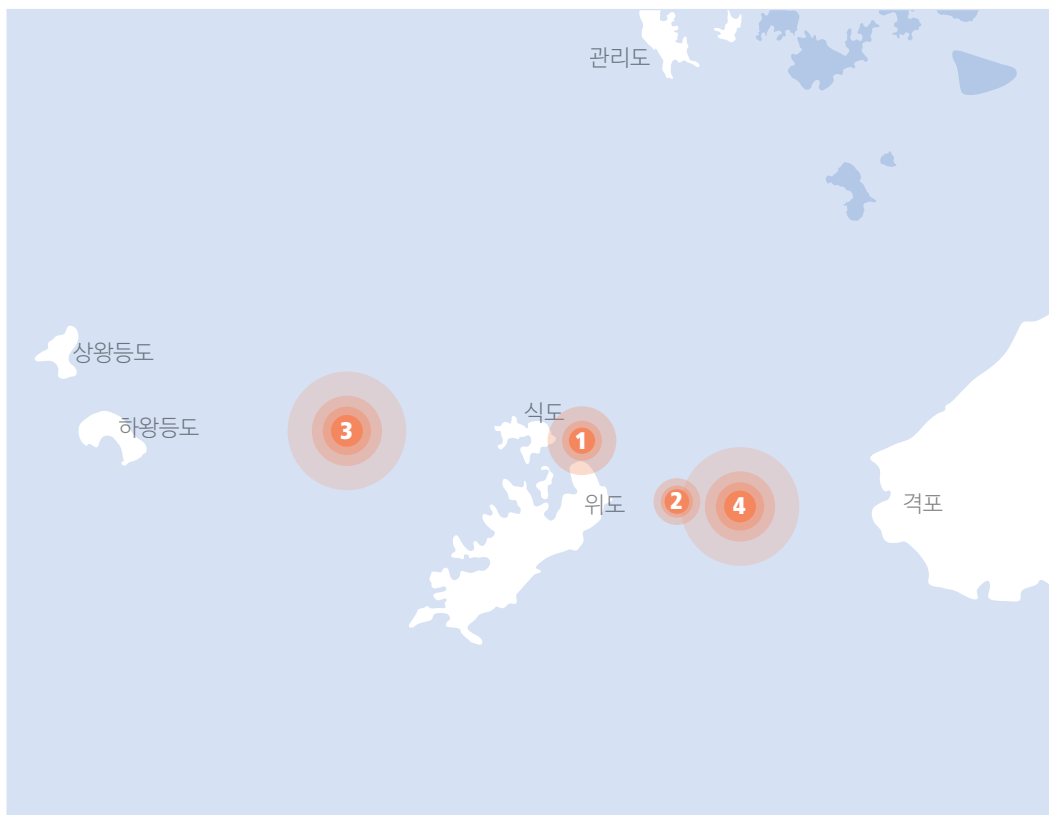
항해에 지장을 주는 풍향이 존재한다. 북서풍 계열의 바람이 강하게 불면 임수도-위도 구간 여객선 운항 시 옆바람이 되고 타 풍향에 비해 기상악화가 상대적으로 심해 항해에 지장을 준다. 남풍 또는 북풍 계열의 바람이 강하게 불면 위도-왕등도 구간 해상기상 악화로 항해에 지장이 많다.

• 평균 풍속 시 파고높이

구 분	NW	NE	SW	SE
12m/s	2.0~2.5m	2.0~2.5m	2.0~2.5m	2.0~2.5m
14m/s	2.5~3.0m	2.5~3.0m	2.5~3.0m	2.5~3.0m
20m/s	4.0~5.5m	4.0~5.5m	4.0~5.5m	4.0~5.5m

## 4. 항로 준수사항 및 위험요소

### 🔍 항로상 위험요소



- 해무 다발지역

항로 전 구역이 해무 다발지역이다. 특히 4~7월 사이 발생 빈도가 높고 풍향에 따라 이동 및 소산은 비교적 빠르다. 시정 1km 미만 농무는 주로 4~6월 사이에 집중 발생한다.

- 조업구역

격포-위도(왕등도) 항로 주변에 계절에 따라 어망 등이 산재하고 있어 특히 해무 발생 시 부유물 감김 등 주의가 필요하다.

• 기항지 위험요소

격포항은 저조 시 항내를 운항할 경우 불특정 해저 암반에 대한 주의가 필요하다. 또한 위도항은 방파제 사이 입구가 좁아 (등대사이 : 약 120m) 특히 저조 시 선체손상이 우려되므로 안전속력 유지 등 각별한 주의가 필요하다. 식도항의 경우 어느 방향으로 접안하여도 빠른 유속과 풍압에 의한 선박 요동 우려가 있다.

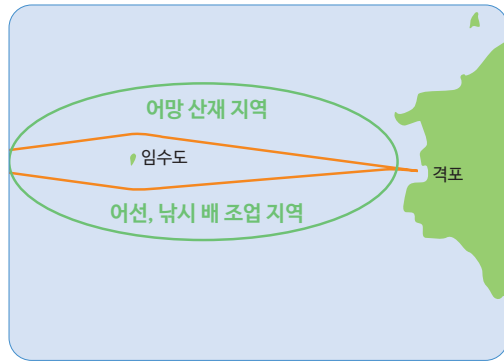
• 선박 교통량

격포항-위도 구간은 항로 부근에 어선 또는 낚시배가 조업을 하는 경우가 있고 항내에는 어선, 낚시 배, 관광선 등의 통항량이 많다. 위도-식도 항로 구간 및 식도-왕등도 항로 구간은 선박 교통량이 많지 않으나 왕등도 등 주변 항로 부근에 어선 또는 낚시배가 조업을 하는 경우가 있다.

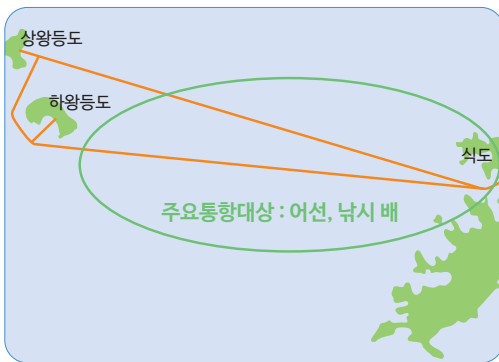
1 위도 근해



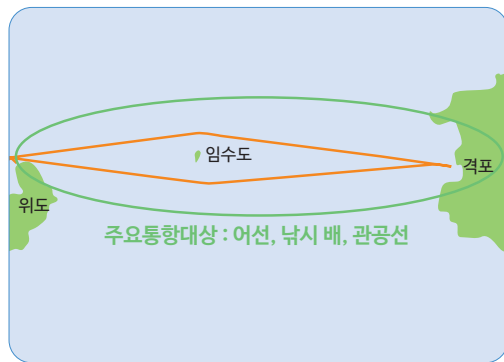
2 임수도 근해



3 왕등도 ~ 식도



4 위도 ~ 격포항



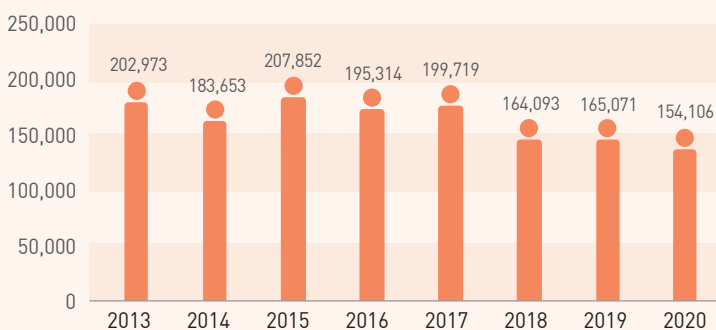
## 5. 수송실적 현황

### 연도별 수송실적(2013~2020년)

여객 수송량은 이용객 중 부안을 생활권으로 하는 순수 생활교통인구, 어업종사자 이외에 관광객, 외지 근로자의 비중이 커 수송량 변동이 있다. 매년 여객 15~20만 명 내외 수준을 유지하며 2020년 코로나19 영향으로 인한 관광객 등 감소가 발생하였다. 차량 수송량은 4만 대 내외 수준을 유지하며 2018년 이후 소폭 증가 추세이다.

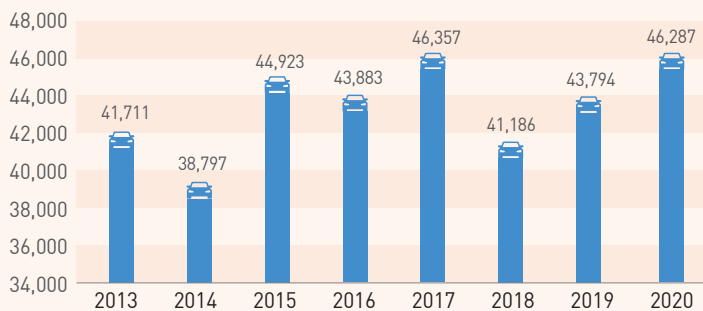
#### 여객수송 현황

(단위 : 명)



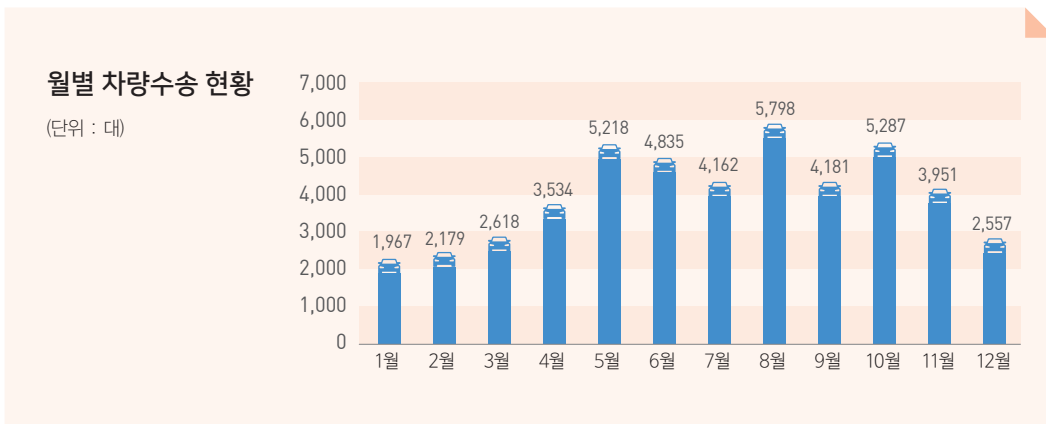
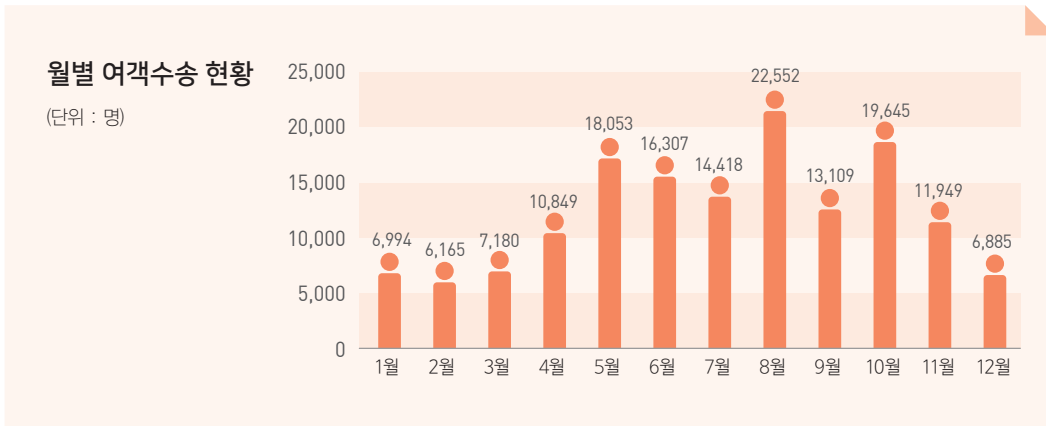
#### 차량수송 현황

(단위 : 대)

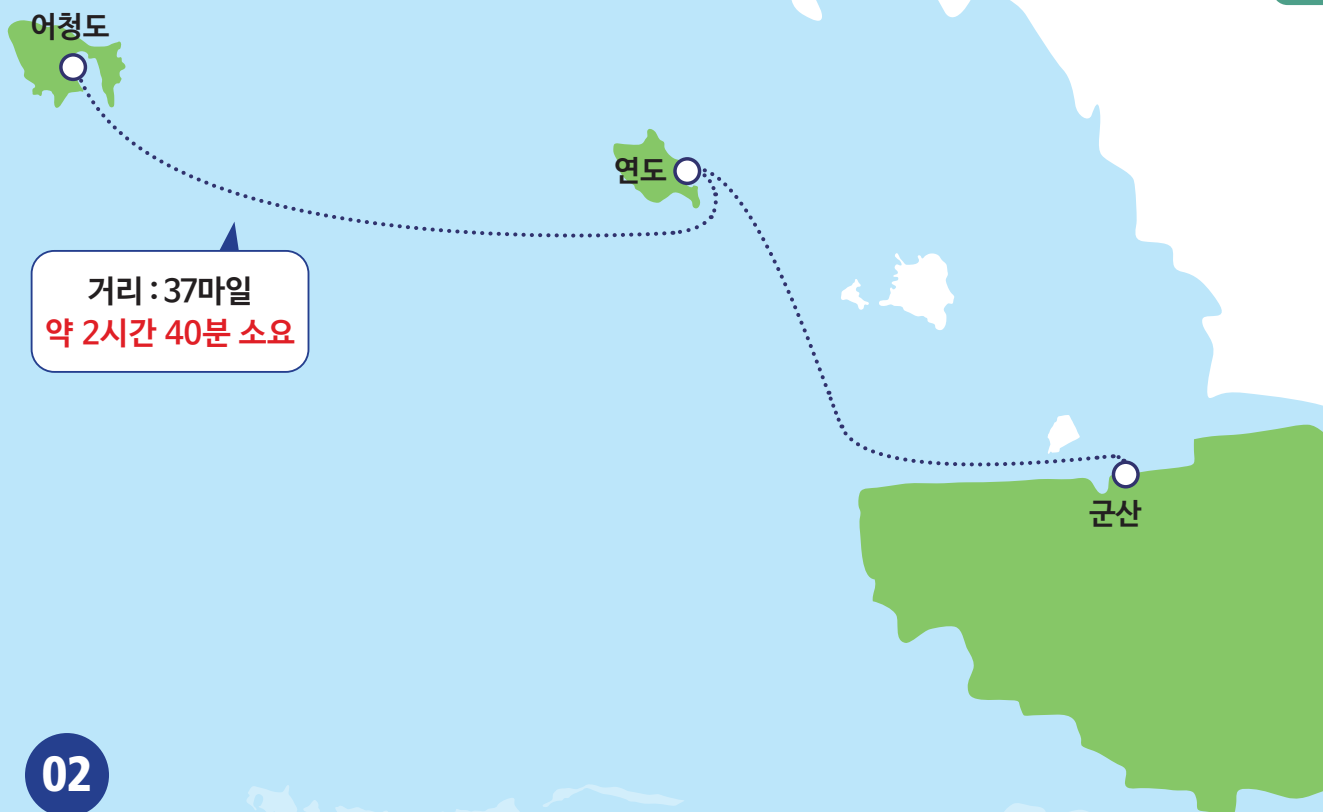


## 🔍 2020년 수송실적

여객 수송량은 부안을 생활권으로 하는 순수 생활교통인구, 어업종사자 이외에 관광객, 외지근로자 등의 비중이 커 계절별 변화가 있으나 2020년 코로나19 영향으로 불규칙적으로 감소하였다. 연간 여객 154,106명(일반인 108,117명, 도서민 45,989명)과 연간 차량 46,287대(일반 31,879대 도서민 14,408대)를 수송하였다. 차량 수송량은 계절별인 영향은 적으나 기상에 따른 여객선 결항 여부에 영향을 크게 받는다.







거리 : 37마일  
 약 2시간 40분 소요

02

# 군산 ~ 어청도 항로

전라북도 서북단 도서 어청도와 중간기항지 연도를 군산항과 연결하는 연해구역 보조항로이다.

앞바다의 연도를 지나 먼바다에 위치한 어청도까지 항해하기 때문에 해상기상의 영향을 크게 받는 항로이다. 특히 겨울철 북서계절풍 계열의 바람은 선박 운항에 큰 영향을 주고 있다. 여객선 이용객은 군산을 생활권으로 하는 순수 생활교통인구와 해군기지 소속 군인이 대부분을 차지하고 있다. 하계휴가철에는 관광객이 소폭 증가하며, 10월까지의 낚시객들이 종종 이용한다.

5~10월

연도 일주도로, 어청도 구불길이 조성되어 있어 자연을 천천히 즐기기에 좋으며 낚시객들의 방문이 10월까지 이어진다. 서해 끝섬 어청도에 위치한 등대를 보기 위해 방문하는 이들도 본 항로를 이용한다.



# 1. 운항 여객선

## 🔍 뉴어청훼리호


뉴어청훼리호는 군산을 출항하여 연도 기항 후 어청도로 운항하는 정기 여객선이다. 운항시간은 08:00(하절기)/09:30(동절기)부터 15:10(동절기)/19:30(하절기)까지 1일 왕복 1회(동절기) ~ 2회(하절기) 운항하고 있다. 중간 기항지 연도항을 개야카훼리호가 대체 운항할 경우 어청도로 직항하는 경우도 있다. 선종은 121톤급 고속선으로 차량을 제외한 여객을 수송하며, 주요 이용객은 군산을 생활권으로 하는 도시민, 어업종사자, 해군장병 등으로 낚시객, 관광객도 종종 이용한다. 편의시설로는 선내 매점 등이 있다.





기항지  
소요시간

군산/연도(1시간)  
어청도(2시간 40분)


총 톤수	121톤	운항횟수 (왕복)	1 ~ 2회	기관출력(kw)	897 × 2
여객정원	140명	항해속력(노트)	15	진수년월	'02. 06.
승무정원	4명	운항거리	37마일	소요시간	2시간 40분
선종	고속선	여객선사	(유)대원종합선기		




☑️ 선사 홈페이지



☑️ 여객선 안전정보



☑️ 여객선 운항정보



## 🔍 어청카훼리호 (2021년 신조 및 운항 예정)

어청카훼리호는 선령이 노후화된 뉴어청훼리호를 대체하여 2021년 중 신규 취항 예정이다.



기항지  
소요시간

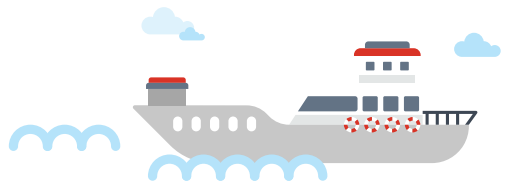
---

군산/연도(미정)  
어청도(미정)

 총 톤수	280톤	 운항횟수 (편도)	미정	 기관출력(kw)	1800 × 2
 여객정원	194명	 항해속력(노트)	20	 진수년월	'21. 중
 승무정원	4명	 운항거리	37마일	 소요시간	미정
 선종	차도선	 여객선사	미정		



☑ 여객선 운항정보



## 🔍 개야카훼리호

개야카훼리호는 뉴어청훼리호를 대체하여 군산을 출항하여 연도로 운항한다. 대체 일정에 따라 일반적으로 10:40부터 14:10까지 1일 왕복 1회 운항하고 있다. 선종은 187톤급 차도선으로 주요 이용객은 군산을 생활권으로 하는 도시민, 어업종사자 등이 대부분을 차지한다.



기항지  
소요시간  
군산/연도  
(1시간 15분)

총 톤수	187톤	운항횟수 (왕복)	1회	기관출력(kw)	609 × 2
여객정원	65명	항해속력(노트)	12	진수년월	'15. 07.
승무정원	4명	운항거리	13마일	소요시간	1시간 15분
선종	차도선	여객선사	(유)대원종합선기		



☑️ 선사 홈페이지



☑️ 여객선 안전정보



☑️ 여객선 운항정보



## 2. 접안시설 현황 및 특징

### 🔍 군산항

여객선 접안지는 부잔교를 설치하여 현측 접안하며, 상시 이·접안이 가능하다. 군산 연안여객터미널 부잔교에서 여객선이 동시간대에 출항하는 경우가 있고 국제여객선터미널 및 부근의 타선박 입·출항에 주의가 필요하다. 금강하구 방류 시 군산항 부근 해수 유속이 증가하고 해저 퇴적물이 쌓이므로 조석 접안지 수심 변화에 유의하여야 한다. 태풍 내습 시 군산항은 기항 여객선의 피항지로 기능한다.

#### • 배치도





## 1 군산항 연안여객터미널

### 편의시설(대합실 등) 현황

시설구분	여객터미널
수용인원(명)	200
매표소 유/무	유
개관일	2005. 04. 20.



## 2 군산항 선착장

### 접안시설 현황

시설구분	부잔교
규모(m)	180 × 40
접안시 선수방위	090°
거주인구(명)	(군산시) 268,025

2-1 부잔교, 뉴어청훼리호

2-2 부잔교, 고군산카훼리호

2-3 부잔교, 개야카훼리호



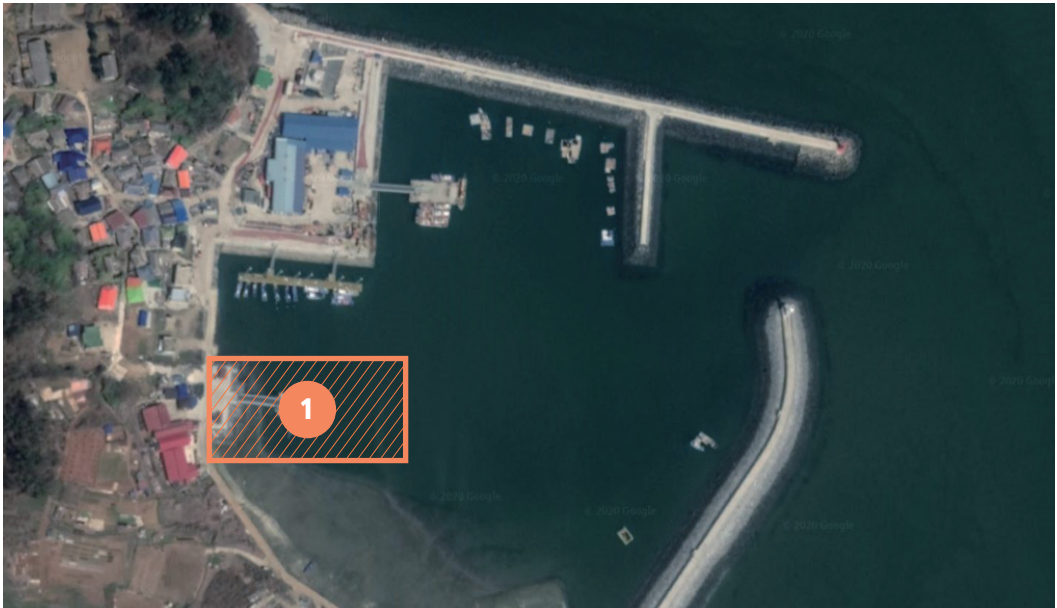
- ☑ 금강하구 방류 시 군산항 부근 해수 유속 증가 및 해저퇴적에 따른 저조 시 접안지 수심 변화에 대한 주의가 필요하다.



**연도항**

어항 포구 내 부잔교 시설에 접안하여 여객 및 차량을 승·하선한다. 방파제 내부에 접안지가 위치하여 입항 후에는 조류의 영향이 없으나 입항 중 조류가 강할 경우에는 방파제 입구가 협소한 관계로 각별한 주의가 요구된다. 간조 시 방파제(등대간 사이 거리 약 105m) 입구 사이 폭과 항 수역이 좁아져 회두 범위가 감소한다. 또한 동풍이 강하게 불면 입·출항 시 조선에 주의가 필요하다. 태풍 내습 시 피항 지로는 부적합하다.

**배치도**



**1 연도 선착장**

**접안시설 현황**

시설구분	부잔교
규모(m)	15 × 30
접안시 선수방위	271°
거주인구(명)	189

## 🔍 어청도항

어항 포구 내 부잔교 시설에 접안하여 여객 및 차량을 승·하선한다. 어항으로 서해안의 어업전진 기지이고 해군기지가 있어 어선과 함정이 통항하므로 입·출항 시 주의가 필요하다. 어청도는 산과 절벽이 병풍처럼 주위를 두르며 방파제(등대간 사이 거리 약 160m)가 이중으로 되어 있어 태풍 등 기상에 대비한 항구로서 어선의 긴급 대피항으로 이용되나, 태풍 내습 시 여객선 피항지로 기능하지는 않는다.

### • 배치도



#### 1 어청도 대합실

##### 편의시설(대합실 등) 현황

시설구분	여객대합실
수용인원(명)	30
매표소 유/무	유
개관일	2009. 1. 1.



#### 2 어청도 선착장

##### 접안시설 현황

시설구분	부잔교
규모(m)	45 × 30
접안시 선수방위	341°
거주인구(명)	314



## 3. 항로구간의 수로 정보

### 🔍 조류 및 조석

창조 시 북동 방면, 낙조 시 남서 방면으로 항로의 횡방향에 가깝게 흐른다. 십이동파도 북측 연도~어청도 구간의 유속이 상대적으로 빠르다.

#### • 조류

(단위:kts)

항로구간	최강창조류		최강낙조류	
	유향	유속	유향	유속
군산/연도	북동	1.5~2.0	남서	1.3~2.1
연도/어청도	북동	1.8~2.3	남서	1.5~1.9



• 조석

(단위:m)

구 간	현 황		표준항인 군산항과 조시차(분)
	고 조	저 조	
군산항	6.64	0.61	군산항(표준항)
군산연도항	6.53	0.61	- 00:01 (서천마량 기준)
어청도	5.52	0.57	어청도(표준항)



 기상 특이사항

• 바람(항해에 지장을 주는 풍향)

항해에 지장을 주는 풍향이 존재한다. 남~남서풍이 강하게 불면 여객선 운항 시 횡풍이 되므로 선체 동요 등 항해에 지장이 많다.

• 평균 풍속 시 파고높이

구 분	NW	NE	SW	SE
12m/s	2.0~2.5m	2.0~2.5m	2.0~2.5m	2.0~2.5m
14m/s	2.5~3.0m	2.5~3.0m	2.5~3.0m	2.5~3.0m
16m/s	3.0~4.0m	3.0~4.0m	3.0~4.0m	3.0~4.0m

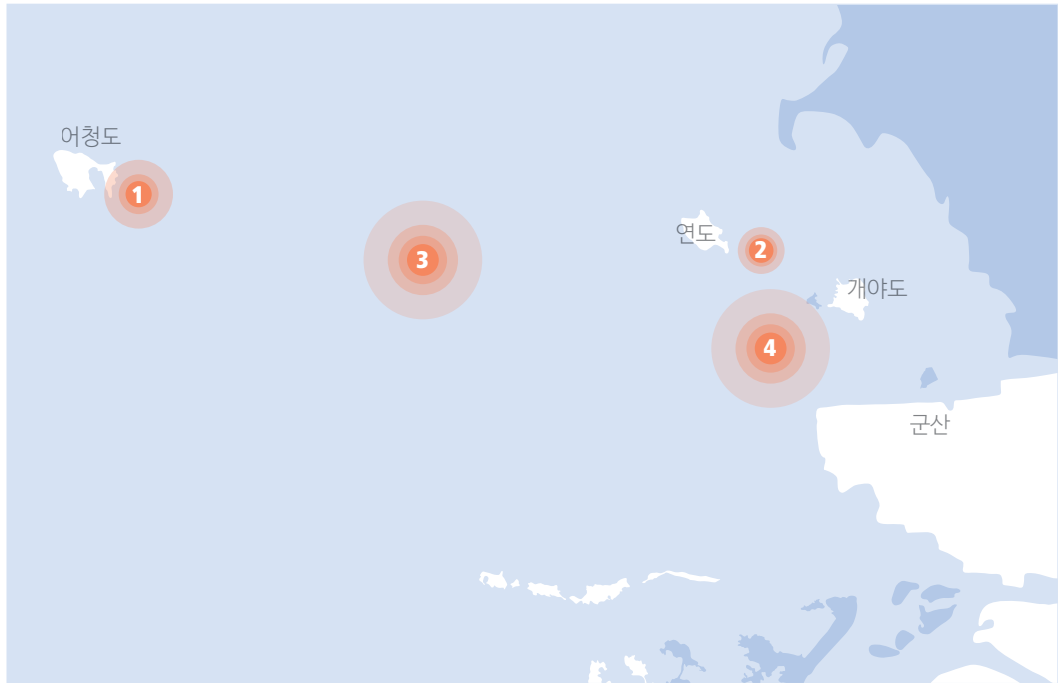
# 4. 항로 준수사항 및 위험요소

## 🔍 준수사항

- 안전 속도 유지 구간  
최고속력에 제한이 있는 구간이 존재한다.

구역	최고속력	비고(특이사항)
군산항 속도제한구역	10kts	군산·장항항 선박 항행최고속력 지정고시

## 🔍 항로상 위험요소



- 해무 다발지역  
항로 전 구역이 해무 다발지역이다. 4~7월에 농무 발생빈도가 높고 풍향에 따라 이동한다. 어청도 내항은 해무의 소산이 상대적으로 느려 주의해야 한다.

- **조업구역**

항로 주변에 계절에 따라 어망 등이 산재하고 있어 특히 해무 발생 시 부유물 감감 등 주의가 필요하다.

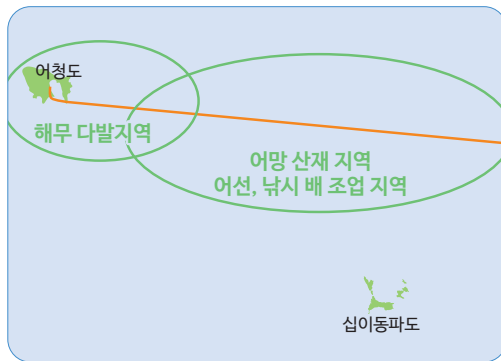
- **해상사격**

항로가 공군 해상사격 훈련구역에 포함되는 경우 운항통제 (R-97B구역) 및 연도 부근 우회운항 (R-97A구역)이 필요하다.

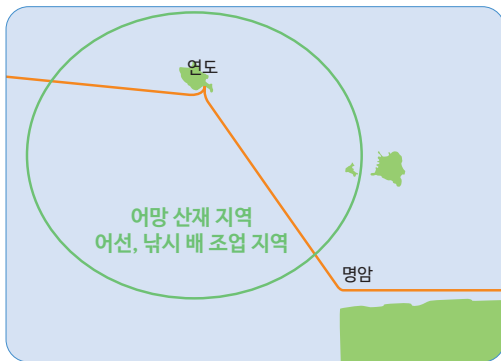
- **선박 교통량**

군산항 항계 안쪽은 선박 교통량이 많지 않으나 항계 내 속력제한구역이 있다. 명암-연도 항로 구간은 선박 교통량이 적은 반면에 항로상 어선 및 낚시배 조업이 성행한다. 연도-어청도 항로 구간은 선박 교통량이 적으나 항로상 어선이 조업하는 경우도 있다.

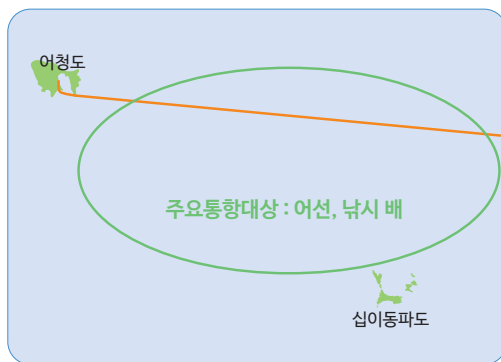
**1 어청도 근해**



**2 연도 근해**



**3 어청도 ~ 연도**



**4 연도 ~ 군산항**



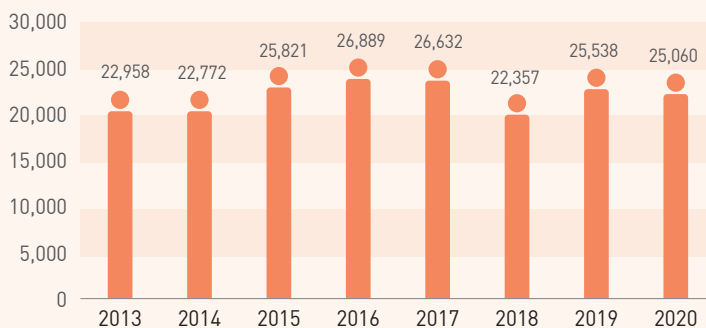
## 5. 수송실적 현황

### 연도별 수송실적(2013~2020년)

여객 수송량은 군산을 생활권으로 하는 순수 생활교통인구와 어업종사자, 해군장병의 비중이 커 큰 폭의 수송량 변동은 없으며, 매년 여객 25,000명 내외 수준을 일정하게 유지하고 있다. 차량 수송량은 2017년 이후 차도선 개야카훼리호가 고속선 뉴어청훼리를 대체 운항(연도 기항)함에 따라 실적이 발생하였다. 2021년 중 어청카훼리호(신조, 뉴어청훼리호 대체) 취항 예정으로 수송량 변화가 예상된다.

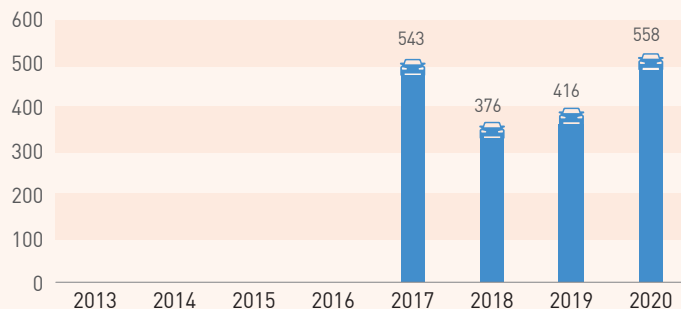
#### 여객수송 현황

(단위 : 명)



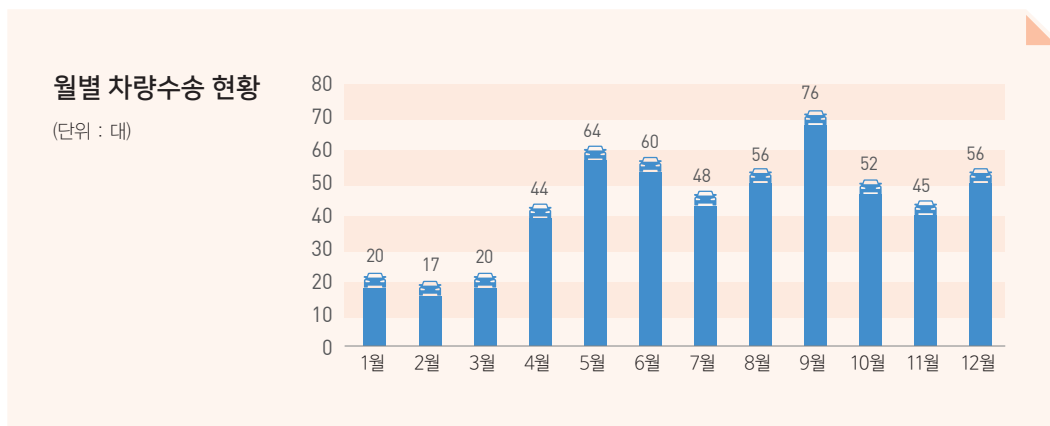
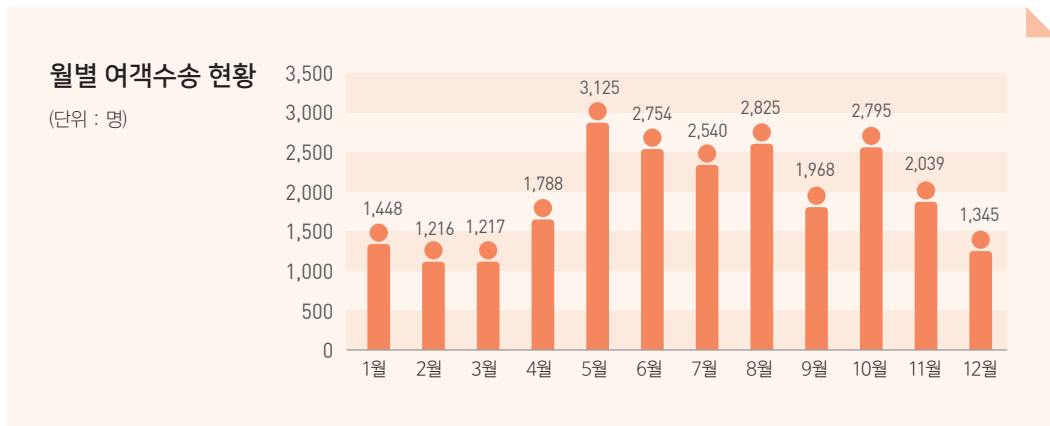
#### 차량수송 현황

(단위 : 대)



## 🔍 2020년 수송실적

여객 수송량은 군산을 생활권으로 하는 순수 생활교통인구와 어업종사자, 해군장병의 비중이 커 계절별 변화는 적으나 기상에 따른 여객선 결항 여부에 영향을 크게 받는다. 연간 여객 25,060명(일반인 15,792명, 도서민 9,268명)과 차량 558대(일반 418대, 도서민 140대)를 수송하였다. 차량 수송량은 고속선 뉴어칭웨리호를 차도선 개야카웨리호가 대체 운행(연도 기항)함에 따라 발생한 것으로 수송량이 크지 않다.





거리:11마일  
약 50분 소요

03

# 군산~개야도 항로

군산 앞바다의 개야도를 군산항과 연결하는 평수구역 보조항로이다.

평수구역을 향해하므로 해상기상의 영향을 상대적으로 적게 받는다. 군산을 생활권으로 하는 생활교통인구와 어업종사자의 이용이 많다. 수송량은 하계휴가철에는 변동이 크게 없으나 설, 추석연휴 기간에 다소 증가하는 경향이 있다.

# 1. 운항 여객선

## 🔍 개야카훼리호

개야카훼리호는 군산을 출항하여 개야도로 운항하는 정기 여객선이다. 08:00부터 16:50 사이에 1일 왕복 2회 운항하고 있다. 선종은 187톤급 차도선으로 여객과 차량을 수송하며, 주요 이용객은 군산을 생활권으로 하는 도서민, 어업종사자 등이 대부분을 차지한다.




기항지  
소요시간


---


군산/개야도  
(50분)




총 톤수	187톤	운항횟수 (왕복)	2회	기관출력(kw)	609×2
여객정원	65명	항해속력(노트)	12	진수년월	'15. 07.
승무정원	4명	운항거리	11마일	소요시간	50분
선종	차도선	여객선사	(유)대원종합선기		



선사 홈페이지 

여객선 안전정보 

여객선 운항정보 



## 2. 접안시설 현황 및 특징

### 🔍 군산항

여객선 접안지는 부잔교를 설치하여 현측 접안하며, 상시 이·접안이 가능하다. 군산 연안여객터미널 부잔교에서 여객선이 동시간대에 출항하는 경우가 있고 국제여객선터미널 및 부근의 타선박 입·출항에 주의가 필요하다. 금강하구 방류 시 군산항 부근 해수 유속이 증가하고 해저 퇴적물이 쌓이므로 접안지 수심 변화에 유의하여야 한다. 태풍 내습 시 군산항은 기항 여객선의 피항지로 기능한다.

#### • 배치도





## 1 군산항 연안여객터미널

### 편의시설(대합실 등) 현황

시설구분	여객터미널
수용인원(명)	200
매표소 유/무	유
개관일	2005. 04. 20.



## 2 군산항 선착장

### 접안시설 현황

시설구분	부잔교
규모(m)	180 × 40
접안시 선수방위	090°
거주인구(명)	(군산시) 268,025

2-1 부잔교, 뉴어청훼리호

2-2 부잔교, 고군산카훼리호

2-3 부잔교, 개야카훼리호



- ☑ 금강하구 방류 시 군산항 부근 해수 유속 증가 및 해저퇴적에 따른 저조 시 접안지 수심 변화에 대한 주의가 필요하다.



## 🔍 개야도항

개야도의 경사물양장은 남동방향으로 방파제가 없이 조성되어 풍향이 남풍계열인 경우 선박안전에 주의를 필요로 한다. 일반적으로 풍향이 북서풍인 경우 제일 안전하고 남서풍인 경우 너울이 발생하거나, 사리 등 조류의 영향이 큰 경우 접안 시 상당한 주의가 필요하다. 태풍 내습 시 여객선 피항지로는 부적합하다.

### •배치도



#### 1 개야도 대합실

##### 편의시설(대합실 등) 현황

시설구분	여객대합실
수용인원(명)	30
매표소 유/무	유
개관일	2009. 9. 3.



#### 2 개야도 선착장

##### 접안시설 현황

시설구분	경사물양장
규모(m)	15 × 40
접안시 선수방위	330°
거주인구(명)	688

#### 주의할점!

- ☑ 기항지에 방파제가 없어 바람과 조류 및 너울의 영향을 크게 받으므로 여객선 접안 및 승·하선에 각별한 주의가 요구된다.

### 3. 항로구간의 수로 정보

#### 🔍 조류 및 조석

창조 시 동 방면, 낙조 시 서 방면으로 명암 북측 항로의 횡방향에 가깝게 흐른다. 군산항로에서 군산항 접안지 구간은 금강하구 방류에 영향을 받는다.

#### • 조류

(단위:kts)

항로구간	최강창조류		최강낙조류	
	유형	유속	유형	유속
군산/개야도	북동~동	1.3~1.7	남서~서	1.1~1.4



• 조석

(단위:m)

구 간	현 황		표준항인 군산항과 조시차(분)
	고 조	저 조	
군산항	6.64	0.61	군산항(표준항)
개야도	6.59	0.60	+ 00:01



🔍 기상 특이사항

• 바람(항해에 지장을 주는 풍향)

군산항-개야도 구간은 북~북서풍이 강하게 불 때 항해에 영향을 받는다. 북~북서풍 계열의 바람이 강하게 불면 군산항 북방파제-개야도 구간 여객선 운항 시 횡풍이 되어 타 풍향에 비해 상대적으로 항해에 지장을 많이 준다.

• 평균 풍속 시 파고높이

구 분	N	NW	SE
12m/s	1.5~2.0m	1.5~2.0m	1.0~1.5m
14m/s	1.5~2.5m	1.5~2.5m	1.5~2.5m
16m/s	2.0~4.0m	2.0~4.0m	2.0~4.0m

## 4. 항로 준수사항 및 위험요소

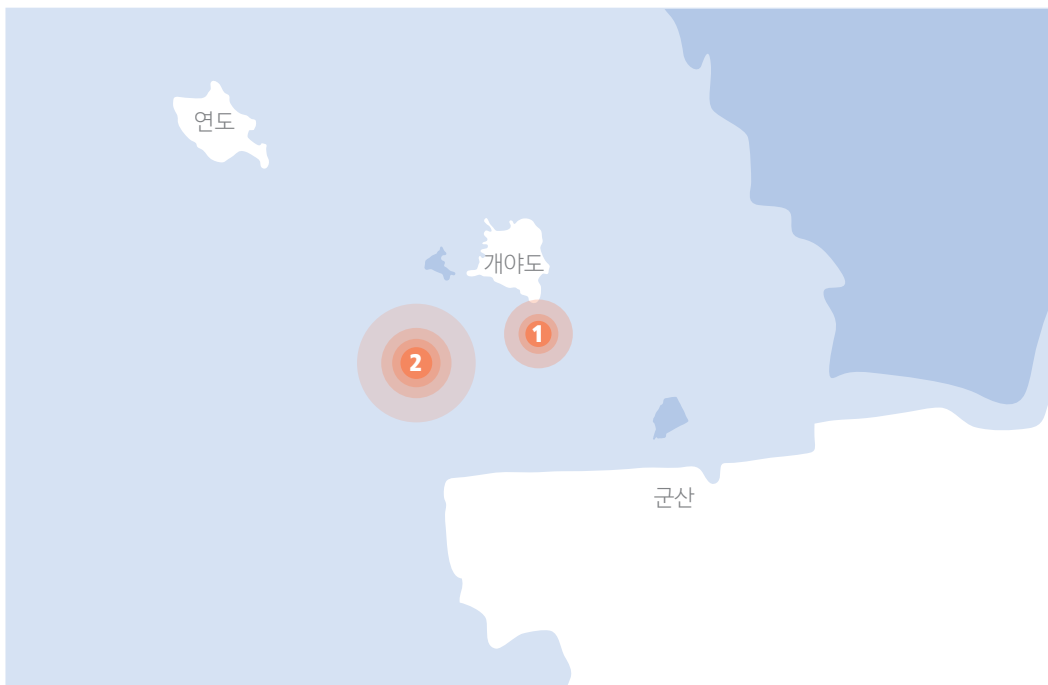
### 🔍 준수사항

- 안전 속도 유지 구간

최고속력에 제한이 있는 구간이 존재한다.

구역	최고속력	비고(특이사항)
군산항 속력제한구역	10kts	군산·장항항 선박 항행최고속력 지정고시

### 🔍 항로상 위험요소



- 해무 다발지역

항로 전 구역이 해무 다발지역이다. 특히 4~7월 사이에 농무 발생 빈도가 높으며 풍향에 따라 이동 및 소산은 비교적 빠른 편이다.

• 암초

특히 개야도 남측 접안지 부근 항로 주변에 암초 및 저수심(장서)이 존재하여 해무, 돌풍 등 기상 악화 시 조선에 각별히 주의가 필요하다.

• 어망

명암 이후 항로 전 구간에 걸쳐 어망이 산재해 있다. 해무 발생 시 부유물 감김 등 주의가 필요하다.

• 선박 교통량

군산항 항계 안쪽은 선박 교통량은 많지 않으나 항계 내 속력제한구역이 있다. 명암~개야도 항로는 선박 교통량이 적은 반면에 어선 및 낚시배 조업이 성행한다.

1 개야도 근해



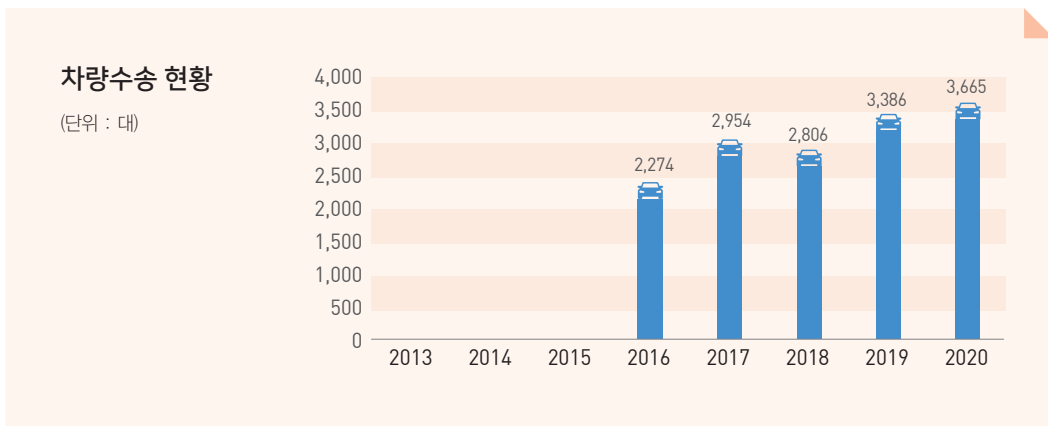
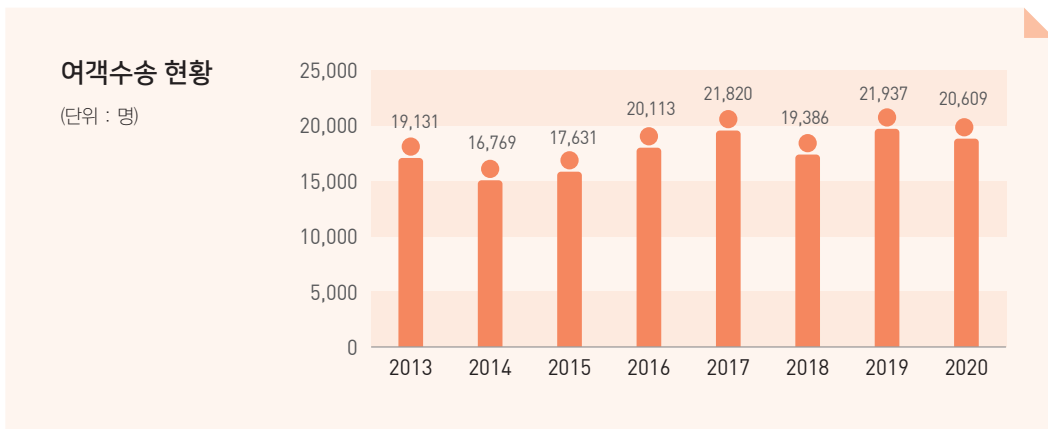
2 개야도 ~ 군산항



## 5. 수송실적 현황

### 연도별 수송실적(2013~2020년)

여객 수송량은 이용객 중 군산을 생활권으로 하는 순수 생활교통인구와 어업종사자의 비중이 커 매년 큰 폭의 수송량 변동은 없다. 매년 여객 20,000명 내외 수준을 일정하게 유지하고 있다. 차량 수송량은 차도선 개야카훼리호 취항 후, 2016년부터 발생하여 매년 지속적으로 증가하고 있다.



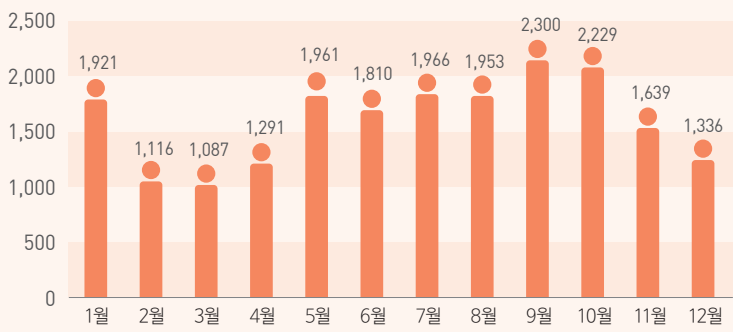


## 2020년 수송실적

여객 수송량은 군산을 생활권으로 하는 순수 생활교통인구와 어업종사자의 비중이 커 계절별 변화는 적으나 기상에 따른 여객선 결항 여부에 영향을 크게 받는다. 연간 여객 20,609명(일반인 8,898명, 도서민 11,711명)과 차량 3,665대(일반 2,430대, 도서민 1,235대)를 수송하였다. 차량 수송량 또한 계절별 변화는 적으나 기상에 따른 여객선 결항 여부에 영향을 크게 받는다.

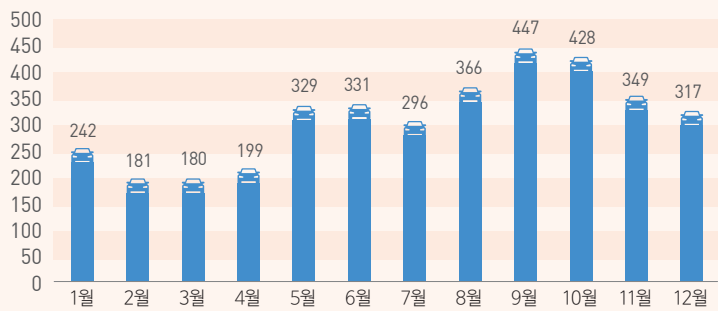
월별 여객수송 현황

(단위 : 명)



월별 차량수송 현황

(단위 : 대)





04

## 군산 ~ 말도 항로

고군산군도의 외곽에 위치한 장자도, 관리도, 방축도, 명도, 말도 5개 도서를 군산항과 연결하는 연해주역 보조항로이다.

앞바다를 지나 먼바다 경계에 위치한 말도까지 항해한다. 도서 간 항로거리가 짧고 어망이 산재한 해역을 지난다. 일부 기항지의 접안시설이 계단식 물양장인 관계로 차도선인 여객선이 선수 접안 할 경우 기상의 영향을 크게 받아 여객 승·하선에 어려움이 있다. 봄부터 가을까지 낚시, 캠핑 등 관광객 증가로 유동인구가 증가한다.

6~7월

방축도를 중심으로 선박을 이용한 유람선 관광과 낚시를 즐길 수 있고, 아름답고 기묘한 바위들의 모습에서 자연의 신비를 느낄 수 있다. 여름철 바닷가로 피서를 오는 수송인원이 증가한다.

10월

고군산군도에 해당하는 장자도, 관리도, 방축도, 명도, 말도 등으로 트래킹과 캠핑, 낚시를 목적으로 하는 방문객이 증가한다. 장자도 어촌체험, 대장도 대장봉, 관리도 캠핑장과 갯벌 체험 등 다양한 방식의 즐길거리들이 있다.



# 1. 운항 여객선

## 고군산카훼리호

고군산카훼리호는 군산을 출항하여 장자도, 관리도, 방축도, 명도 기항 후 말도로 운항하는 정기 여객선이다. 운항시간은 09:00부터 17:00(동절기)/17:20(하절기)까지 1일 왕복 2회(동절기) ~ 3회(하절기) 운항하고 있다. 선종은 217톤급 차도선으로 여객과 차량을 수송하며, 주요 이용객은 군산을 생활권으로 하는 도시민, 관광객 등이 대부분을 차지한다.

기항지  
소요시간

군산/장자도(1시간 40분)/관리도(2시간 5분)/방축도(2시간 15분)  
/명도(2시간 30분)/말도(2시간 40분)



총 톤수	217톤	운항횟수 (왕복)	2 ~ 3회	기관출력(kw)	735 × 2
여객정원	124명	항해속력(노트)	12	진수년월	'17. 08.
승무정원	4명	운항거리	25마일	소요시간	2시간 40분
선종	차도선	여객선사	(유)대원종합선기		



☑ 선사 홈페이지



☑ 여객선 안전정보



☑ 여객선 운항정보



## 2. 접안시설 현황 및 특징

### 군산항

여객선 접안지는 부잔교를 설치하여 현측 접안하며, 상시 이·접안이 가능하다. 군산 연안여객터미널 부잔교에서 여객선이 동시간대에 출항하는 경우가 있고 국제여객선터미널 및 부근의 타선박 입·출항에 주의가 필요하다. 금강하구 방류 시 군산항 부근 해수 유속이 증가하고 해저 퇴적물이 쌓이므로 접안 지 수심 변화에 유의하여야 한다. 태풍 내습 시 군산항은 기항 여객선의 피항지로 기능한다.

#### • 배치도



#### 1 군산항 연안여객터미널

##### 편의시설(대합실 등) 현황

시설구분	여객터미널
수용인원(명)	200
매표소 유/무	유
개관일	2005. 04. 20.



## 2 군산항 선착장

### 접안시설 현황

시설구분	부잔교
규모(m)	180 × 40
접안시 선수방위	090°
거주인구(명)	(군산시) 268,025

2-1 부잔교, 뉴어청훼리호    2-2 부잔교, 고군산카훼리호    2-3 부잔교, 개야카훼리호

**주의할점!**  금강하구 방류 시 군산항 부근 해수 유속 증가 및 해저퇴적에 따른 저조 시 접안지 수심 변화에 대한 주의가 필요하다.

### 장자도항

계단식 물양장이며 접안지 구조방향이 서쪽으로 방파제를 겸한 돌제이다. 또한 항상 차도선이 선수 접안을 하므로 풍향에 따라 영향을 많이 받는 편이다. 봄, 여름에는 남남서풍이 강하고 풍압의 영향과 낙조류가 일치 할 경우, 그리고 가을, 겨울에는 서북서풍이 강하고 풍압의 영향과 낙조류가 같을 때 주의를 요한다. 태풍 내습 시에는 피항지로 부적합하여 선유도 선착장 또는 군산항으로 피항을 떠난다.

#### •배치도





## 1 장자도 대합실

### 편의시설(대합실 등) 현황

시설구분	여객대합실
수용인원(명)	30
매표소 유/무	유
개관일	2006. 10. 21.



## 2 장자도 선착장

### 접안시설 현황

시설구분	계단식 물양장
규모(m)	50 × 5
접안시 선수방위	064°
거주인구(명)	153



주의할점!

- ✓ 봄부터 가을까지 낚시, 캠핑 등 관광객 증가로 여객선 이용객이 증가한다.
- ✓ 계단식 물양장 방파제에 다수의 낚시객이 낚시 행위를 하는 경우가 많아 여객선 접안 작업 시 각별한 주의가 필요하다.

## 🔍 관리도항

동측을 향한 경사물양장을 활용하여 승객과 차량 승·하선이 이루어진다. 경사물양장이 건설되기 전 사용한 계단식 물양장도 필요 시 이·접안이 가능하다. 계절별 큰 영향은 없으나 입항 중 낚시배의 진로 방해 등을 주의하여야 한다.

### •배치도



#### 1 관리도 선착장

##### 접안시설 현황

시설구분	경사물양장
규모(m)	15 × 25
접안시 선수방위	246°
거주인구(명)	258



#### 2 관리도 선착장

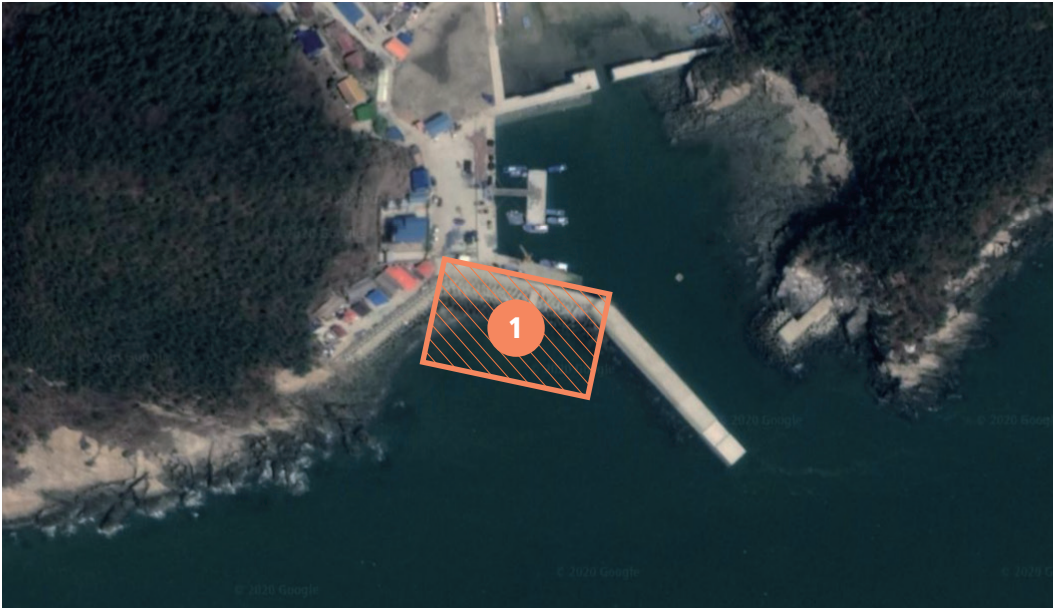
##### 접안시설 현황

시설구분	계단식 물양장
규모(m)	10 × 7
접안시 선수방위	330°
거주인구(명)	258

## 🔍 방축도항

계단식 물양장이며 남쪽방향으로 석축한 방파제를 겸한 돌제 형상이다. 접안 위치가 다소 협소하여 접안에 주의를 요한다. 말도에서 황경도까지 병풍처럼 북쪽을 막아주어 북서계절풍에 큰 영향은 없으나 특히 남풍 및 동풍 시 풍압의 영향으로 주의하여야 한다.

### • 배치도



### 1 방축도 선착장

#### 접안시설 현황

시설구분	계단식 물양장
규모(m)	5 × 10
접안시 선수방위	016°
거주인구(명)	137



 명도항

계단식 물양장이며 동쪽방향으로 석축한 방파제를 겸한 돌제 형상이다. 접안 위치가 다소 협소하여 접안에 주의를 요한다. 말도에서 황경도까지 병풍처럼 북쪽을 막아주어 북서계절풍에 큰 영향은 없으나 먼바다에 근접한 영향으로 계절별 남서풍이 강할 경우 너울을 동반한 파고를 주의하여야 한다.

• 배치도



**1 명도 선착장**

접안시설 현황

시설구분	계단식 물양장
규모(m)	10 × 15
접안시 선수방위	286°
거주인구(명)	75

## 🔍 말도항

남측을 향한 경사물양장을 활용하여 여객과 차량 승·하선이 이루어진다. 남서풍 계열의 너울과 파고 영향이 많이 받으나, 조류의 영향은 적다. 경사물양장 부근 간출암이 존재하여 저조 시 선저접촉 우려가 있어 기항하지 못하는 경우가 발생한다. 해당 위해요소는 관계기관과 검토 및 조치 진행 중이다.

### • 배치도



### 1 말도 선착장

#### 접안시설 현황

시설구분	경사물양장
규모(m)	15 × 25
접안시 선수방위	331°
거주인구(명)	54

#### 주의할점!

- ☑ 경사물양장 부근 간출암이 존재하여 저조 시 선저 접촉 사고 위험이 있으니 주의가 필요하다.  
해당 위해요소는 관계기관과 검토 및 조치 진행 중이다.

# 3. 항로구간의 수로 정보

## 🔍 조류 및 조석

### • 조류

군산-횡경도 구간은 창조 시 북동 방면, 낙조 시 남서 방면으로 항로와 비슷하고 고군산군도 내측은 창조 시 동 방면, 낙조 시 서 방면으로 항로와 비슷하다. 말도와 장자도 부근에서는 창조 시 북동 방면, 낙조 시 남~남서 방면으로 흐른다. 군산항로에서 군산항 접안지 구간은 금강하구 방류에 영향을 받는다.

(단위:kts)

항로구간	최강창조류		최강낙조류	
	유향	유속	유향	유속
군산/횡경도	북동	1.5~1.8	남서~서	1.1~1.6
고군산군도	동	2.4~3.1	서	2.9
말도	북동	2.0	남서	2.4
장자도/선유도	북동	1.2	남	1.6



• 조석

(단위:m)

구 간	현 황		표준항인 군산항과 조시차(분)
	고 조	저 조	
군산항	6.64	0.61	군산항(표준항)
방축도	6.23	0.60	-00:11
말도항	6.16	0.59	말도(표준항)
선유도	6.25	0.60	-00:13



기상 특이사항

• 바람(항해에 지장을 주는 풍향)

서풍 계열의 바람이 강하게 불면 군산항 북방파제-횡경도 구간 여객선 운항 시 옆바람이 되고 타 풍향에 비해 해상악화가 상대적으로 심해 항해에 지장을 준다. 남풍 계열의 바람이 강하게 불면 먼바다에 접하는 명도 이후 서해 방면 항로의 기상악화가 심해지는 경향으로 항해에 지장이 많다.

• 평균 풍속 시 파고높이

구 분	N	NW	SW
12m/s	1.5~2.0m	1.5~2.0m	1.5~2.0m
14m/s	1.5~2.5m	1.5~2.5m	1.5~2.5m
20m/s	2.0~4.0m	2.0~4.0m	2.0~4.0m

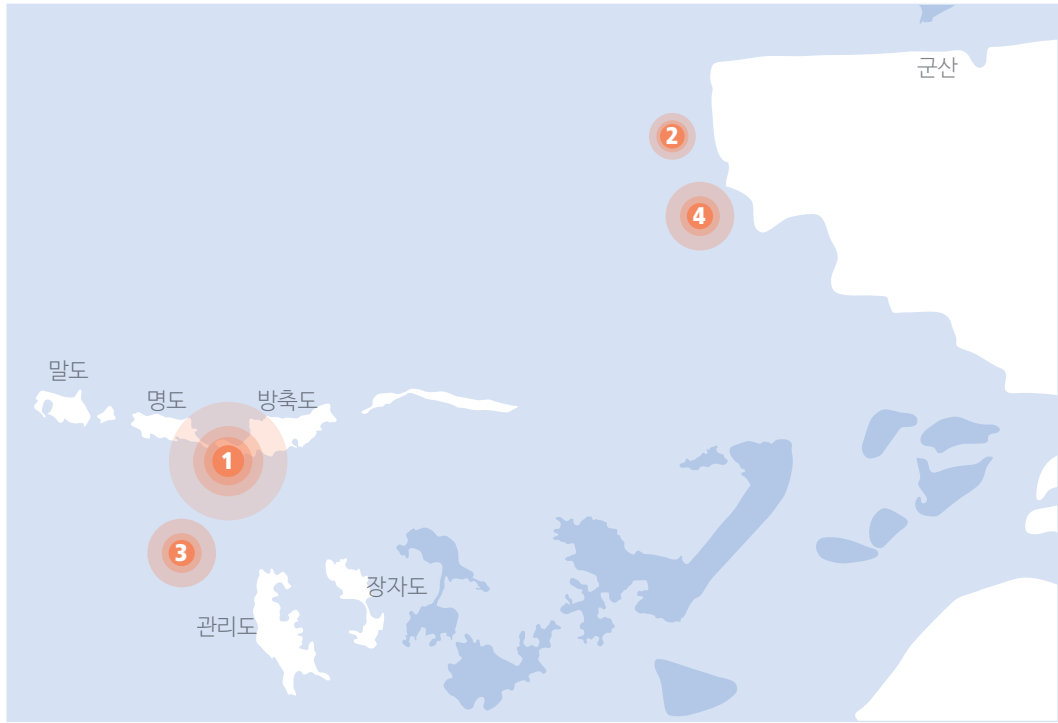
# 4. 항로 준수사항 및 위험요소

## 🔍 준수사항

- 안전 속도 유지 구간  
최고속력에 제한이 있는 구간이 존재한다.

구역	최고속력	비고(특이사항)
군산항 속도제한구역	10kts	군산-장항항 선박 항행최고속력 지정고시

## 🔍 항로상 위험요소



- 해무 다발지역  
말도, 장자도 등 항로 전 구역이 해무 다발지역이다. 특히 4~7월 사이 발생 빈도가 높고 풍향에 따라 이동 및 소산은 비교적 빠르다.

- **암초**

구간상에 암초가 존재한다. 말도 경사물양장 부근(35°51'10"N 126°19'17"E)에 간출암이 존재하여 저조 시 선저 접촉 사고 위험으로 해당 접안지에 여객선 접안이 불가하다. 따라서 저조 시 경사물양장에 기항하지 못하는 경우가 발생하며 해당 위해요소를 관계기관과 검토 및 조치 진행 중이다.

- **조업구역**

비응항 이후 항로 전구간에 걸쳐 어망이 산재해 있다. 방축도, 명도, 말도 남방해역에 불법어망이 광범위하게 설치되어 있어 주의가 필요하다.

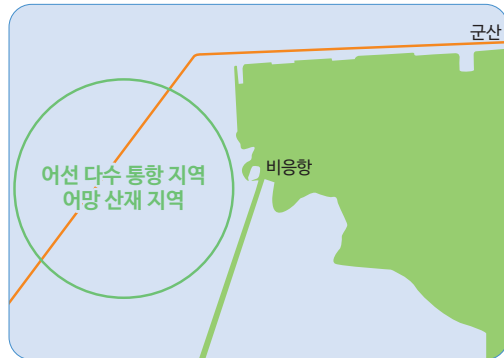
- **선박 교통량**

군산항 항계 안쪽은 선박 교통량은 많지 않으나 항계 내 속력제한구역이 있다. 비응-말도 항로 구간은 선박 교통량이 적으나 어선 및 낚시배 조업이 성행한다.

1 고군산군도 근해



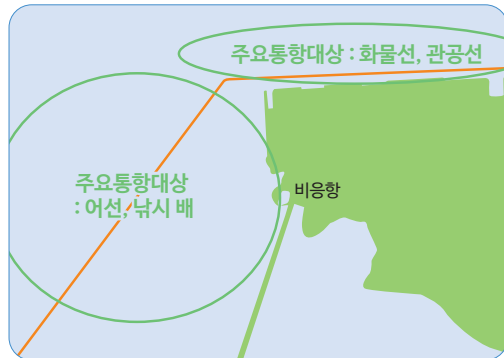
2 비응항 근해



3 고군산군도



4 비응항 ~ 군산항



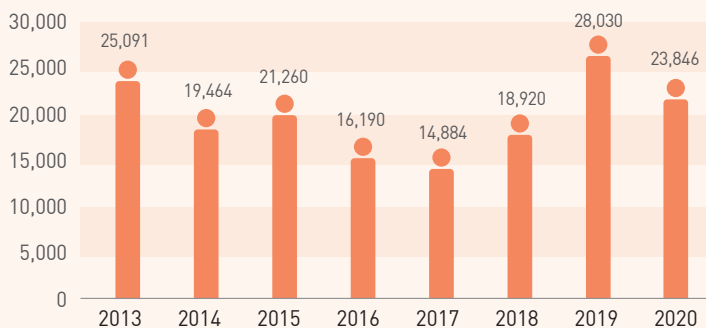
## 5. 수송실적 현황

### 연도별 수송실적(2013~2020년)

여객 수송량은 이용객 중 군산을 생활권으로 하는 순수 생활교통인구 이외에 관광객의 비중이 커 수송량 변동이 있다. 매년 여객 20,000명 내외 수준을 유지하며 2017년 이후 증가 추세였으나 2020년 코로나 19 영향으로 여객이 크게 감소하였다. 수송실적은 2019년 고군산카훼리호 취항 이후부터 차량 수송이 가능해졌으며, 이후 여객선 기항지 여건 개선(경사물양장 건설 등)에 따라 실적이 증가할 것으로 예상된다.

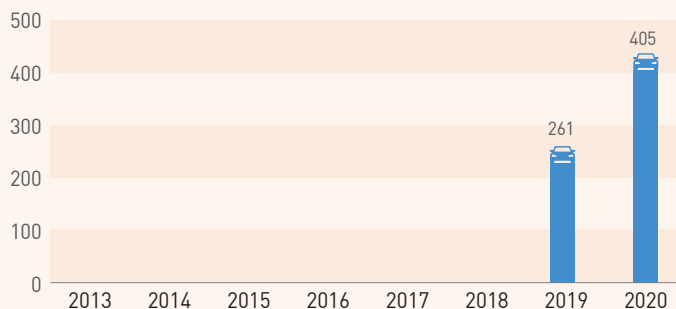
#### 여객수송 현황

(단위 : 명)



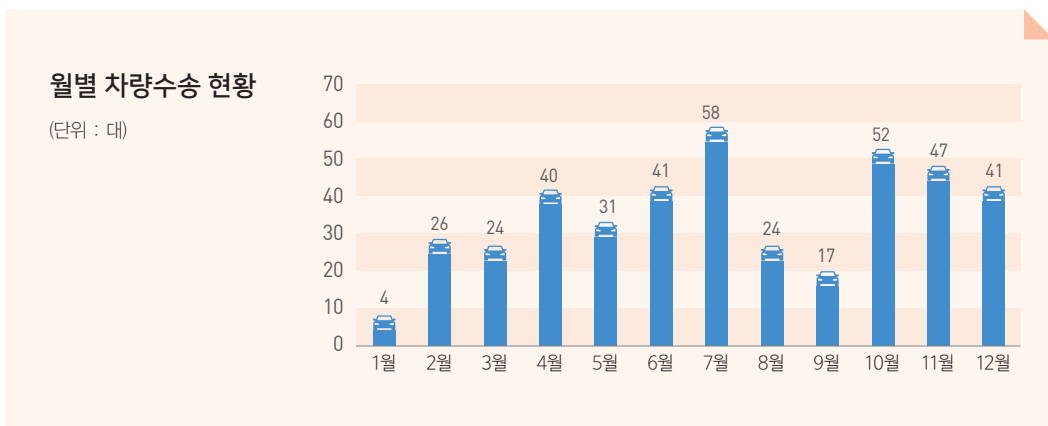
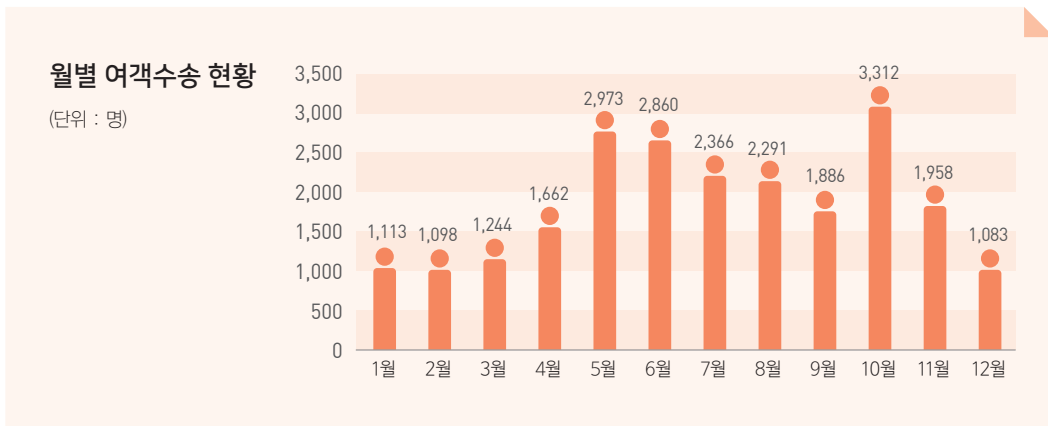
#### 차량수송 현황

(단위 : 대)



## 🔍 2020년 수송실적

여객 수송량은 군산을 생활권으로 하는 순수 생활교통인구 이외에 관광객의 비중이 커 계절별 변화가 있으나 2020년 코로나19 영향으로 크게 감소하였다. 연간 여객 23,846명(일반인 19,937명, 도서민 3,909명)과 연간 차량 405대(일반 268대 도서민 137대)를 수송하였다. 차량 수송량은 군산을 생활권으로 하는 순수 생활교통인구의 비중이 대부분으로 계절별 변화는 적으나 기상에 따른 여객선 결항 여부에 영향을 크게 받는다.









전복의 멋

과거에서 미래로  
문화가 흐르는

# 군산시

서해 중부에 위치한 군산은 다양한 국제항로가 열려 있는 개항 122년의 항구도시다. 대부분 충적평야와 구릉지로 되어 있으며 북동쪽으로 해발 210여 m의 오성산, 장계산, 천방산 그리고, 풍경이 명료한 월명산을 등지고 있다. 내륙은 곡창지대인 임옥평야가, 서해에는 고군산군도를 중심으로 풍성한 어장이 조성되어 있고, 16개의 유인도와 40여 개의 무인도가 해상에 펼쳐져 있으며 중국대륙과 아태무역의 전진기지로 신항중소산업도시이다.

\*출처: 군산문화관광, 군산시



## 군산근대역사박물관

군산의 근대문화 및 해양문화를 주제로 하는 특화박물관이다. '국제무역항 군산의 과거, 현재, 미래'라는 컨셉으로 유물과 자료를 통하여 물류유통의 중심지였던 군산의 과거를 확인하고, 이를 통하여 현재와 미래를 통찰할 수 있도록 구성되어 있다.

▶ 군산시 해망로 240



### 진포해양테마공원

고려말 최무선 장군이 최초로 화포를 이용하여 왜구를 물리친 진포대첩을 기념하며 만들어진 공원이다. 당시 전투현장이었던 내항일대에 육·해·공군의 퇴역장비 13종 16대를 전시하여 공원을 조성했다. 퇴역함인 위봉함 내부에 병상생활의 모습을 재현해놓았고, 4D 영상관 등이 있어 흥미를 끈다.

📍 군산시 내항2길 32

### 월명공원

시민의 안식처이자 관광지로서 봄에는 화려한 벚꽃과 동백꽃이 가을에는 아름다운 단풍이 시민들을 유혹하며, 정상에 오르면 금강과 서해바다가 한 눈에 들어온다. 공원 정상에는 수시탑, 삼일운동기념비, 개항35주년 기념탑, 채만식 문인비 등이 있어 월명공원의 역사를 짐작케 한다.

📍 군산시 해망동



공원 정상에 올라가보자



## 전북의 맛

\*출처: 군산문화관광, 군산시

### 한일옥

소고기 무국과 육회비빔밥을 판매하는 군산의 오래된 식당이다. 무와 파가 들어간 국물은 시원한 맛이 일품이고, 평일에만 먹을 수 있다는 육회비빔밥은 신선함이 느껴진다. 건물 자체도 개항기 건축물을 리모델링 한 것으로, 식당 곳곳에 옛 물건이 있어 박물관을 둘러보는 느낌이 들 것이다.

🏠 군산시 구영3길 63 ☎ 063-446-5491





### 아리랑향토음식점



보리와 박대를 메인으로 한 보리비빔밥, 황금박대정식이 주 메뉴인 향토음식전문점이다. 낫쇠그릇에 정갈하게 담겨오는 음식들은 그 모양만큼이나 맛도 정갈해 대접할 이가 있다면 방문할 만하다.

🏠 군산시 해망로 224 ☎ 063-442-1207



### 이성당

1945년에 문을 연 빵집으로, 한국에서 가장 오래된 제과점으로 알려져 있다. 대표메뉴는 단팥빵과 아채빵으로 기본기에 충실한 빵들이다. 나비파이, 앙금패스츄리 같은 예스러움부터 먹물치즈빵같은 새로움까지 다양한 종류가 있어 골라 담아 맛보는 재미가 있다.

🏠 군산시 중앙로 177 ☎ 063-445-2772



### 복성루

향구도시, 개항의 물결이 영향을 끼친 군산답게 군산 인근에는 짬뽕으로 유명한 중식당들이 포진해있다. 이 중 복성루는 오징어, 홍합, 꼬막 등 다양한 해산물로 국물을 내고 그 위에 따로 볶은 돼지고기를 올려내는 가게로 그 맛으로 전국구 맛집에 이름을 올린 가게다.

🏠 군산시 월명로 382 ☎ 063-445-8412